

98

Juin
Juillet

2022



Commune de
Grez-Doiceau

Au Grez de l'Info



p. 4

Actus communales

p. 10 à 11

Jeunesse et Sport

p. 13

Les écoles gréziennes

www.grez-doiceau.be

| Horaire d'été 2022

Du 1^{er} juillet au 31 août,
les services communaux sont
accessibles au public uniquement
le matin :

- Tous les services sont ouverts du lundi au vendredi de 9 h à 12 h (les services Urbanisme et Environnement sont fermés le jeudi).
- Les services Population et Urbanisme sont ouverts le samedi de 9 h à 12 h.

Les bureaux seront fermés le jeudi 21 juillet (Fête Nationale) ainsi que le samedi 13 août et le lundi 15 août (week-end de l'Assomption).

| Contact

Administration communale

Place Ernest Dubois 1
(entrée principale rue du Pont au Lin)
1390 Grez-Doiceau

Tél. : **010/84.83.00**
www.grez-doiceau.be
info@grez-doiceau.be

Vous souhaitez publier un article ?

Votre article devra parvenir au service Communication par courriel à communication@grez-doiceau.be au plus tard pour le 4 juillet 2022.

Distribution prévue : **18 août 2022.**

Le Collège communal se réserve le droit d'adapter et de ne pas publier les articles. Suite au Covid-19 et à l'évolution constante de la situation, les informations données dans cette édition peuvent avoir changé entre le moment de la rédaction et la parution de la version imprimée.

Éditeur responsable

Paul Vandeleene, Bourgmestre
Place Ernest Dubois 1, 1390 Grez-Doiceau

Copyright

Pixabay, Administration Communale

Création et mise en page

BaaM Communication Agency
0488/26.05.41
baam-aa.be

Sommaire

- p **03** Édito
- p **04** Actus communales
- p **05** Prévention
- p **06** Fortes chaleurs
- p **07** Aînés
- p **08** Citoyenneté/Digitalisation
- p **09** Culture
- p **10** Jeunesse
- p **11** Sport
- p **12** Académie de Musique
- p **13** Les écoles gréziennes
- p **17** Rencontre
- p **18** Évènements
- p **19** Agenda
- p **20** Fête de la Musique

ACCUEILLIR DES CAMPS ?

POURQUOI PAS VOUS ?

Vous êtes propriétaire ou gestionnaire d'une salle, d'un local sportif, d'un terrain ?
Tentez l'expérience de la location pour les camps !

POURQUOI LOUER ?

- ✓ Trouver une utilité pour votre bâtiment ou votre terrain
- ✓ Obtenir une rentrée financière supplémentaire
- ✓ Bénéficier de subsides pour rénover vos infrastructures

PLUS D'INFOS ?

L'asbl Atouts Camps vous aide à vous lancer en vous guidant dans votre projet :

- > Pour la province de Liège : 0471/05.40.40
- > Pour le Brabant Wallon et le Luxembourg : 0460/96.07.88
- > Pour les provinces du Hainaut et de Namur : 0478/98.64.08

Place l'Ilon 13
5000 - Namur
081/65.83.09
info@atoutscamps.be
<https://atoutscamps.be>
N° entreprise 0811.887.426
BES6 6528 1257 9388
E.R.: Adèle Guillaume

Chères Gréziennes, Chers Gréziens,

Depuis le début du mois d'avril, la vie dans les villages de notre commune a retrouvé un rythme habituel avec ses activités, beaucoup de convivialité et le goût de la fête. La Saint-Georges 2022 restera dans les annales ! Ce fut un beau week-end, dense en activités, paisible aussi. Merci à l'Office du Tourisme d'avoir repris le flambeau de cette organisation, merci à la trentaine de bénévoles qui se sont relayés à chaque poste pour que cette fête de Grez-Doiceau soit une réussite.

À l'heure où j'écris ces lignes, 98 réfugiés ukrainiens ont été accueillis dans notre commune et résident actuellement chez des

familles gréziennes. Soulignons les nombreuses initiatives citoyennes pour accompagner cet accueil : récolte de vêtements, soutien logistique, apprentissage du français, aide sociale... L'engagement des bénévoles et des citoyens est admirable, jette des ponts entre les gens et donne de l'espoir en ces temps perturbés.

Les vacances d'été approchent à grands pas. Cette période peut donner l'occasion de se détendre, de découvrir, de prendre le temps du repos. Je vous souhaite d'avoir des moments en famille et avec vos amis pour vous ressourcer.

**Paul Vandeleene,
Bourgmestre**

Population et État civil : la barre des 14 000 habitants est atteinte !

Voici, comme chaque année, les chiffres du service Population et État civil pour l'année écoulée. Avec la pandémie et les mesures sanitaires, 2021 n'a pas été une année facile pour la gestion des dossiers. Les équipes en alternance, le télétravail des agents et le système de rendez-vous ont permis néanmoins de rester à la disposition de nos concitoyens.

Quid des chiffres ?

Grez-Doiceau compte au 1^{er} janvier 2022 **14 013** habitants, pour **13 992** au 1^{er} janvier 2021. Ce faisant, Grez-Doiceau dépasse les 14 000 habitants. Au 1^{er} mars 1991, soit il y a 20 ans, nous étions 10 421.

En 2021, Grez-Doiceau a connu 140 **naissances**, 152 **décès** ainsi que 1084 nouvelles **entrées** sur le territoire pour 1070 **sorties/départs**. Comme en 2020, certains mariages ont été postposés et 33 ont pu être célébrés. 818 **permis de conduire**, 509 **passaports**, 668 **cartes d'identité**, 562 **kids eID** et 1114 **extraits de casier judiciaire** ont été délivrés sans oublier de souligner le travail quotidien des agents concernant la gestion des concessions pour les cimetières

et la gestion des dossiers de personnes de nationalité étrangère (323 **titres de séjour**).

Les naissances 2021 sous la loupe

Alors que 2020 avait connu une égalité parfaite entre les naissances filles/garçons (79 garçons et 79 filles), en 2021, il y a eu 140 **naissances** à Grez-Doiceau avec une proportion différente : 75 garçons et 65 filles.

En ce qui concerne les prénoms, les parents gréziens ont à nouveau fait preuve d'imagination et d'originalité dans le choix des prénoms de leurs bambins avec **107 prénoms différents** et des **prénoms originaux** tels que **Maxine** et **Thalya** pour les filles ainsi que **Néo** et **Thiago** pour les garçons.

La plus haute marche du podium du côté des filles revient à **Eloïse** et **Victoria**. Chez les garçons, c'est **Basil/Basile** qui a été le prénom préféré devant, à égalité, **Achille** et **Arthur**.

Bienvenue à tous ces petits Gréziens et encore félicitations aux heureux parents.

Rendez-vous est déjà pris pour le palmarès de 2022 !



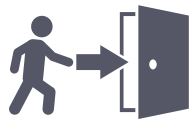
140



152



1070



818



509



1114





Plan Climat – Horizon 2030

Préparons la transition énergétique



En mars 2022, le Conseil communal de Grez-Doiceau a décidé **d'approuver le Plan Climat** – horizon 2030. Pour tenir les citoyens informés sur les objectifs de réduction de CO₂ (-55% d'ici 2030), les actions en cours et le suivi sur les prochaines années, un **plan de communication** rigoureux est nécessaire. Ce dernier est en préparation avec certains membres du Comité de pilotage du Plan Climat (dont font partie des citoyens motivés).

Comme vous le savez peut-être déjà, le principal émetteur de gaz à effet de serre dans la commune est le secteur **résidentiel** ; le chauffage et l'électricité de nos maisons ! Les premières actions vont donc se pencher sur cette problématique. **L'Administration communale** envisage également de réaliser des **audits énergétiques** de ses bâtiments, afin de pouvoir prioriser les travaux à effectuer pour atteindre une bonne performance énergétique.

Lors des **Semaines du Bien Vivre** (du 4 au 18 septembre), une séance d'information sera organisée afin de **répondre aux questions** éventuelles concernant les primes énergétiques, les travaux à réaliser en priorité, les prix de l'énergie, etc. mais aussi de discuter d'une potentielle future communauté d'énergie à Grez-Doiceau ; des problématiques bien actuelles, profitons-en pour participer ! Lors de cet événement, une action sera également lancée : la visite de **maisons de citoyens volontaires** présentant des **traits positifs au niveau énergétique**. Si vous pensez disposer d'un tel attrait dans votre habitation et souhaitez le partager avec vos voisins gréziens, n'hésitez pas à envoyer un court message via climat@grez-doiceau.be en décrivant cette particularité (chaudière biomasse, maison passive, pompe à chaleur, petite éolienne...).



Info travaux

Au quotidien, le service Travaux veille à maintenir voiries, bâtiments et espaces verts en état.

Les ouvriers travaillent pour entretenir notre patrimoine et faire de Grez-Doiceau une commune où nous sommes heureux de vivre. Nous vous présenterons à chaque édition le travail réalisé par les équipes et/ou des sous-traitants. Réservez-leur un bon accueil, leur travail est essentiel !

Réfection de la berge du Train à Grez centre

Suite aux inondations du mois de juillet dernier, la réfection de la berge du Train a été réalisée par une société extérieure. Les travaux sont terminés.



Cimetière d'Archennes

Dans le cadre de la verdurisation des cimetières de la commune, le gazon a été semé au cimetière d'Archennes. L'objectif principal est de maîtriser l'entretien de cet espace de sépulture de façon durable et écologique. Il faudra encore quelques semaines pour avoir une belle pelouse. Patience !

Sentier de Bonlez et rue de Bayarmont à Morsaint

Suite aux inondations, des travaux de réfection des deux voiries ont été nécessaires. Les travaux se sont terminés il y a peu. Nous remercions les riverains pour leur patience bien nécessaire au cours de ces derniers mois.



Égouttage et réfection de la rue de la Cortaie à Nethen

Début mai, les travaux ont débuté à la rue de la Cortaie à Nethen. Les délais d'exécution sont de 180 jours ouvrables.

Nous sommes conscients du désagrément que cela peut engendrer. Sachez toutefois que tout est mis en œuvre pour limiter les nuisances autant que possible.



Animaux NON GARDÉS



En 2021, notre zone de police a été appelée à **282 reprises** pour des animaux non gardés. Bien souvent, il s'agit d'animaux non identifiables se trouvant sur la voie publique.

Rien que depuis le 1^{er} janvier 2022, cela représente **93 interventions** pour lesquelles une équipe est mobilisée.

Pour rappel, le **Règlement général de police (2015)** prévoit :

“ **Il est interdit à tous les propriétaires ou gardiens d'animaux de laisser divaguer ceux-ci sur la voie publique, que cette divagation résulte d'une négligence du propriétaire ou gardien de l'animal ou d'une fugue de l'animal indépendante de la volonté de son propriétaire ou gardien.** ”

“ **Il est interdit à toute personne de circuler avec des animaux, sur la voie publique, sans prendre les précautions nécessaires pour les empêcher de porter atteinte à la commodité de passage et à la sécurité.** ”

“ **La tenue des chiens en laisse est obligatoire en zone habitée, sur les voies réservées aux usagers lents et dans les lieux accessibles au public.** ”

“ **Le « maître » doit pouvoir en toutes circonstances maîtriser son animal** ”

Le non-respect des mesures précitées pourrait amener, en fonction des circonstances, à une sanction administrative communale (SAC).

Dès lors, le sanctionnateur provincial pourrait décider d'infliger une amende pouvant aller jusqu'à 350 €.

DogID et CatID

Depuis le 1^{er} mai 2021, les données de contact de la puce de votre animal de compagnie sont protégées par le RGPD. Vous devez donc donner votre autorisation pour rendre ces données accessibles.



Comment faire ?

Vous pouvez vous connecter aux plateformes officielles d'enregistrement, à savoir **DogID** (online.dogid.be) pour les chiens et **CatID** (online.catid.be) pour les chats.

À l'aide de votre carte d'identité, de votre code PIN et du numéro de puce du chat ou du chien (présent sur le passeport de l'animal), il est possible de modifier les paramètres de la puce et de passer d'un mode "privé" à un mode "public".

Ainsi, si l'une de nos patrouilles devait retrouver votre animal de compagnie perdu en rue, nous pourrions, grâce au lecteur de puce, retrouver vos coordonnées beaucoup plus facilement et vous contacter dans les meilleurs délais ! En effet, si votre animal n'est pas identifiable, cela engendre automatiquement une charge de travail supplémentaire pour nos équipes afin de vous retrouver. Soyez-y attentifs !





Prudence pour l'été chaud

Le changement climatique renforce chaque année les périodes de canicule durant l'été.

Un comportement adéquat durant ces jours ensoleillés nous permettra d'en profiter en toute quiétude. La consommation d'eau potable doit être faite de manière raisonnée pour éviter toute pénurie. L'exposition prolongée au soleil et l'activité intense sous de fortes chaleurs sont aussi fortement déconseillées.

L'eau en priorité pour boire

Nos réserves d'eau sont précieuses et nous devons les utiliser avec parcimonie. L'utilisation plus importante durant la période estivale doit être essentiellement réservée à la consommation de base. L'arrosage et le nettoyage doivent donc être faits en fonction de ces limitations et, éventuellement, être reportés jusqu'au retour de journées moins chaudes. L'alternative de l'usage des citernes d'eau de pluie est aussi préconisée.

Pour notre santé

Les recommandations suivantes sont applicables à toute la population et, en particulier, aux personnes fragilisées :

- rester dans des endroits frais et se rafraîchir régulièrement ;
- rester au calme et éviter les activités physiques importantes ;
- se protéger du soleil en utilisant une protection solaire et en mettant un chapeau ;

- fermer les volets et les rideaux durant la journée et aérer l'habitat durant la nuit ;
- prendre soin des bébés, des jeunes enfants et des personnes nécessitant des soins, en les hydratant suffisamment ;
- rester à l'intérieur, spécialement pour les personnes souffrant de problèmes respiratoires ou cardiovasculaires ;
- boire plus que d'habitude, de préférence de l'eau ;
- éviter les boissons alcoolisées et les boissons fortement sucrées ;
- en cas de coup de chaleur ou de fatigue, de problèmes respiratoires, contacter un médecin.

Soyons solidaires

Les personnes isolées doivent faire l'objet d'une attention toute particulière. Pensez donc à certains voisins ou personnes proches qui n'ont pas l'occasion de sortir pour éviter les grosses chaleurs. Une vigilance accrue pour leur santé sera bien nécessaire.

Une aide en cas de besoin

En cas d'incident, pour vous, vos proches ou vos voisins, n'hésitez pas à prévenir les services de secours en appelant le 112.

Le service social du CPAS peut aussi être contacté pour évaluer les mesures nécessaires en cas de situation critique.

Tél. : **010/84.80.80** – de 9 h à 12 h et de 13 h à 16 h.
Mail : **cpas@grez-doiceau.be**

Le Service Bancaire Universel

La digitalisation des opérations bancaires devient de plus en plus incontournable : virement par « PC banking », utilisation du « digipass », applications bancaires sur smartphone, identification par itsme...

Mais pour certains d'entre nous, toutes ces expressions résonnent comme une langue étrangère. D'autre part, leur utilisation demande précision et concentration, qui peuvent nous manquer à la suite des aléas de la vie.



Pour autant, **nous avons tous droit à une autonomie bancaire.** Sous la pression politique, Febelfin (société représentant les banques et interlocutrice des pouvoirs publics) a défini un Service Bancaire Universel (**SBU**) qui doit permettre de gérer ses opérations bancaires en dehors de tout moyen électronique. Il ne s'agit pas d'une loi, mais d'une **charte** à laquelle la plupart des grandes banques adhèrent de manière volontaire. Depuis le 1^{er} janvier 2022, 13 banques ont commencé à proposer ce service. Il s'agit de : Argenta, Axa, Belfius, Beobank, BNP Paribas Fortis, Bpost banque, CBC, CPH, Crelan, ING, KBC Brussels et VDK.

Que contient cette charte ?

Moyennant un coût de 60 € maximum, le client a droit à un paquet de services :

- 60 « opérations manuelles », c'est-à-dire soit un virement papier déposé à l'agence, soit un retrait d'argent en agence ; les opérations manuelles dépassant le quota de 60 sont facturées à 1 € maximum ;

- une carte de débit ;
- 24 retraits d'argent aux distributeurs automatiques ;
- l'impression des extraits bancaires aux appareils automatiques.

Concernant les extraits bancaires, on peut souhaiter les recevoir par courrier, mais cela implique des frais supplémentaires : par exemple, un abonnement mensuel de 2,5 € incluant les frais de port ou un coût forfaitaire annuel de 5 € mais ici les frais de port ne sont pas compris.

Les termes de cette charte sont en vigueur jusqu'au 30/06/24. Les banques peuvent éventuellement vous offrir plus. Il n'est pas inutile de comparer les offres et de changer de banque le cas échéant.

Ne pas confondre le service bancaire universel (SBU) et le service bancaire de base.

Le service bancaire de base est réglementé par la loi et vise à ce que tout citoyen ait droit à un (et un seul) compte à vue.

Le SBU décrit ci-dessus permet à toute personne d'utiliser son compte à vue sans ordinateur, sans smartphone et cela à un **prix acceptable**. Cette personne peut d'ailleurs bénéficier du SBU pour un ou plusieurs comptes dans des banques différentes.

Vous n'êtes pas concernés par cette problématique ?

Pensez cependant à en parler autour de vous : amis, parents, voisins !

Sources :

<https://www.febelfin.be/fr/article/un-service-bancaire-universel>
<https://trends.levif.be/economie/banque-et-finance/un-service-bancaire-universel-pour-maintenir-les-operations-manuelles/article-normal-1509807.html>

Tournoi de Pétanque des aînés

Avec les longues journées de l'été qui arrivent, une ambiance du sud s'empare de nos esprits et nous voici plongés dans l'ambiance du midi.

"Peuchère... tu tires ou tu pointes... ?"

Et oui, avec les beaux jours, la pétanque est de retour !

Un moment de convivialité intergénérationnel qui permet à tous les participants de s'adonner à un sport peu onéreux et surtout où la solitude n'existe pas.

Notre commune, avec 2 beaux clubs : les pétanques grézienne (place Gustave Baugniet 4) et néthenoise (rue Émile Vandervelde), a aussi installé des aires de pétanque à ciel ouvert à plusieurs endroits de la commune.

C'est pour cette raison que le Conseil Consultatif Communal des Aînés, organise un tournoi de Pétanque dans le cadre de ses après-midis récréatives, **le mardi 16 août à 14 heures au club grézien.**

Venez passer un bon moment avec nous !

Au plaisir de se rencontrer,

Le Conseil Consultatif
Communal des Aînés (CCCA)

| Infos pratiques

Participation libre,
inscription non obligatoire
via : ccca@grez-doiceau.be
Des boules seront à votre disposition si nécessaire.



Grez-Doiceau en poche 2.0 : c'est pour vous !



Vous ne la connaissez probablement pas encore bien, mais l'application digitale **Grez-Doiceau en poche**, est une application mobile web dont vous n'allez plus pouvoir vous passer car elle centralise en un seul endroit tout ce qui concerne Grez-Doiceau.

Le rôle initial de cette application est de réunir en un seul outil, les services locaux utiles au citoyen. Parmi ces services, l'utilisateur peut notamment retrouver : les horaires de bus et de train, des informations relatives aux collectes des déchets et aux points de recyclage, les différents commerces et points d'intérêt à proximité, etc.

Grez-Doiceau en poche permet également aux citoyens de consulter les informations relatives aux horaires et contacts de l'Administration communale, d'accéder aux services communaux (Collège/ Conseil, guichet en ligne, commerces...) ainsi qu'aux

publications d'évènements et d'actualités de la Commune de Grez-Doiceau.

Soutenue par l'Agence wallonne du numérique et signataire de la Charte Digital Wallonia, l'application promeut la transformation numérique des villes et communes wallonnes. Une des valeurs fondamentales de la charte étant l'interopérabilité entre les micro-applications et la protection des données, Grez-Doiceau en poche s'engage à n'utiliser aucune donnée personnelle à d'autres fins que celle de procurer, à l'utilisateur, les services les plus cohérents.

Vous souhaitez suivre l'activité de la Commune de Grez-Doiceau ?

Téléchargez l'application et abonnez-vous aux notifications !



Grez-Doiceau dépose sa candidature pour l'obtention du label « Commune citoyenne »

Fin mars, Grez-Doiceau a déposé sa candidature en vue de l'obtention du label « Commune citoyenne 2022 », initiative lancée par l'Association française « **Empreintes citoyennes** ».

Le label des « Villages et Villes citoyennes » placé sous le Haut Patronage du Président de la République française est un outil de reconnaissance, de valorisation pour les communes qui mènent des démarches citoyennes. Et c'est le cas de Grez-Doiceau !

Cette candidature fait suite à la démarche effectuée depuis mai 2021 lorsque la Commune a lancé l'enquête « **C'est quoi être citoyen(ne) à Grez-Doiceau ?** » qui avait pour objectif de sonder les Gréziens et ainsi déterminer quel type de citoyenneté sommeillait en eux. Parmi les 7 piliers de la citoyenneté, l'enquête a révélé que Grez-Doiceau était **une commune transparente, engagée et collaborative** et que les thèmes de participation privilégiés étaient les travaux/projets d'aménagement, la mobilité et l'environnement.



Le dossier de candidature au label 2022 va un pas plus loin puisque 24 questions ont été posées lors de cette première étape de la candidature. *Il y a 117 dossiers dont celui de Grez-Doiceau* : des petits villages, des villes de 2 000 à 10 000 habitants comme Champagne-sur-Seine ou des villes plus importantes comme Fort-de-France, Lisieux ou Bourges comptent parmi les communes candidates. Grez-Doiceau est pour cette première édition du label la seule commune hors de l'Hexagone.

Notre candidature a été retenue et le 6 mai, le Collège et l'administration ont défendu notre dossier auprès du Comité qui désignera d'ici fin juin les communes labélisées. Croisons les doigts !

Envie d'en savoir plus ? Consultez le dossier de candidature sur notre site : www.grez-doiceau.be (ma commune/service communaux/participation citoyenne).

Plus d'infos sur le label ? www.empreintes-citoyennes.fr/demarche-villages-villes-citoyennes



« Place aux Artistes » Les 19, 20 et 21 août à Grez centre

Vivre à nouveau la culture... c'est possible cet été à Grez-Doiceau grâce à l'opération « Place aux Artistes » initiée pour la 3^e année par la Province du Brabant wallon.

C'est au rythme d'un festival des arts que battra le cœur de Grez-Doiceau les 19, 20 et 21 août. Entre musique, contes, théâtre, marionnettes et humoristes, venez nombreux découvrir ou redécouvrir ces différents artistes issus de la région.

Consultez le programme sur le site de la commune : www.grez-doiceau.be

C'est nouveau,
ça vient de sortir...

agendaBW

agenda culture
Brabant wallon

Et si la culture venait jusqu'à vous ? Amateur-rices d'expériences inédites et de découvertes surprenantes ?

Découvrez **agendaBW** ! Le nouvel agenda culturel en ligne du Brabant wallon.

C'est le seul agenda en ligne du Brabant wallon qui rassemble exclusivement toute l'offre culturelle de sa région : une multitude de propositions pour tous les goûts et toutes les envies.

Vous organisez prochainement un événement culturel ? Rendez-vous sur agendaBW et utilisez le formulaire du site pour y encoder votre activité.

Une initiative du Centre culturel du Brabant wallon
En partenariat avec OUT.be



Bibliothèque communale

Nouvel horaire pour NETHEN

- **Mardi** : 12 h - 18 h ; **Mercredi** : 12 h - 14 h
Jeudi : 12 h - 15 h ; **Vendredi** : 10 h - 12 h
et 13 h - 18h ; **Samedi** : 9 h - 13 h

GREZ CENTRE

- **Mercredi** : 15 h - 17h ; **Jeudi** : 16h - 18h



L'ARC asbl présente
le samedi 25 juin 2022, à 20 heures,
au COULLEMONT
10, rue des Moulins, Archennes

Baudelaire, Chiffonnier des Âmes

Lecture d'extraits des *Fleurs du Mal* et du *Spleen de Paris*
Plusieurs poèmes chantés avec accompagnement musical

Intervenants :

Elisabet Brouillard, Paul Dulieu, François-Marie Gerard,
Françoise Hensmans, Benoît Misson, Mireille Morren,
Amélie Thibaut, Christine Thomé

Réservation indispensable par courriel (nom et nombre de places) :
baudelaire25juin@gmail.com - PAF : 10 € à payer sur place.

À cette occasion, exposition des ateliers de peinture de l'ARC.

Éditions Marmottons Des histoires « pour que le monde tourne plus rond »

Les Éditions Marmottons, ce sont des éditions gréziennes ! Ce sont des livres jeunesse pédagogiques et positifs conçus pour amener les enfants à réfléchir sur des valeurs essentielles, avec bienveillance, légèreté et humour.

C'est une rencontre entre des mots (Auriane de Pierpont, logopède), des dessins (Colombe Casey-Janssens, illustratrice) et des notes de musique (Geoffroy Grandjean).



Partez à la rencontre de nos héros et de leur histoire : Elliot, Jules, Sacha et le petit dernier en date, **Éléfantastique** (mai 2022) qui invitent à aller au-delà des

apparences. Vive les différences !

Pour en savoir plus, rendez-vous sur notre site :
www.editionsmarmottons.com



Stages et activités de l'été à l'Espace Jeunes

Du 4 au 15 juillet :

ÉTÉ SOLIDAIRE

Vous avez entre 15 et 21 ans, et vous désirez trouver un job d'été ? Sachez que vous pouvez être engagés pour travailler dans divers projets communautaires à Grez-Doiceau.

Cette opération est possible grâce au soutien de la Région wallonne.

Du 18 au 22 juillet :

STAGE SKATEBOARD ET TROTTINETTE

À la découverte de ces deux disciplines, venez vous perfectionner et partir à la découverte de plusieurs skateparks de la région. **PAF : 30 €**



Du 1 au 5 août :

CAMP SPORT NATURE

Si vous aimez vous dépasser, découvrir de nouvelles activités comme des parcours accrobranches ou faire du kayak, si vous aimez participer à des jeux à thèmes, le grand camp répondra à vos attentes ! Dans un gîte dans les Ardennes, vous passerez 5 jours inoubliables ! **PAF : 90 €**

Le 11 et 12 août :

STAGE ESTHÉTIQUE « SPÉCIAL FILLES »

Durant 2 jours, l'Espace Jeunes se transforme en centre de soins ! Au programme : création de produits de beauté, soins visages, coiffures, repas diététiques, et soirée pyjama entre filles. Et pour terminer, shooting photos souvenirs ! **PAF : 20 €**



Du 16 au 19 août :

STAGE CUISINE

Mise en place d'un buffet coloré ! Durant toute la semaine, venez tester différentes recettes autour du thème de la couleur en passant du rouge au bleu puis du vert au jaune ! Un buffet final de dégustation sera prêt le vendredi pour accueillir proches et parents ! **PAF : 30 €**



| Infos et contacts

f et email : espace.jeunes@grez-doiceau.be

Local : rue du Stampia, 70B (terrain de foot)

Téléphone : **010/86.76.27** ou **0472/96.67.59**

Animateurs : Nicolas Schillings et Justine Briquemont

Bientôt :

Un Pôle Petite Enfance à Grez-Doiceau

À l'initiative du CPAS, un **Pôle Petite Enfance** verra prochainement le jour à Grez-Doiceau !

Qu'est-ce que c'est ?

Le Pôle Petite Enfance aura pour but d'offrir aux (futurs) parents des **services en lien avec la petite enfance (0-3 ans) et la parentalité**.

Comment ?

Nous souhaitons développer un réseau de professionnels du secteur de la petite enfance proposant aux (futurs) parents des moments de partage d'outils/de conseils/de soutien/d'écoute à travers différentes activités telles que des conférences/des ateliers/une plateforme d'information, etc. touchant à la sphère parentale. **Thèmes abordés** : l'épuisement parental, le sommeil, l'allaitement, les émotions, la famille recomposée/monoparentale, l'alimentation, le désir d'enfant...



On a besoin de vous !

Afin de cibler aux mieux les services proposés, nous vous invitons à répondre à une **courte enquête** via le **QR-code** que vous trouverez ci-dessous. Il s'agit d'une enquête **anonyme et confidentielle** disponible jusqu'à **fin juin** qui permettra de proposer des services de qualité répondant aux mieux aux réalités des (futurs) parents.

| Contact

Christel Ghysbrecht **0472/02.04.85**
pole.enfance@grez-doiceau.be

(Si vous préférez avoir un questionnaire papier ou si vous avez des questions, n'hésitez pas à nous contacter).





Pack-Sport

Découverte pour les enfants de 5 à 8 ans

Stages d'été au Hall omnisports pour les enfants de 3 à 12 ans.

Découvrez le programme complet sur notre site : www.sport.grez-doiceau.be/actualites/stage-sportif-enfants

Mérites sportifs 2022



Le Collège communal aura le plaisir, cette année encore, de récompenser les sportifs et les clubs qui se sont distingués dans leur discipline !

La **cérémonie de remise des trophées** aura lieu au Hall omnisports lors du Salon des Sports le **dimanche 11 septembre !**

Les clubs et sportifs gréziens seront prochainement invités à rentrer leurs candidatures en fonction des différentes catégories reprises ci-dessous :

Mérite sportif individuel

- Attitude positive et persévérance face à la pandémie de la Covid-19.
- Obligation d'habiter la commune mais pas nécessairement appartenir à un club de la commune.

Prix du Collège communal

- Récompenser un dirigeant ou un sportif méritant grézien pour sa longévité ou autre attitude pour le sport en général, ou celui de son club en particulier.
- Ou pour un club méritant, sans performance particulière, mais pour son intégration dans la commune, sa longévité, la formation des jeunes, etc.

Mérite sportif collectif (équipe ou club)

- Le club doit être situé dans la commune de Grez-Doiceau et si possible avoir un nom évoquant notre commune ou un lien avec elle.
- Résultat particulier ou performance exceptionnelle ou sortant de l'ordinaire.

Prix du « Fair Play »

- Sportif qui s'est distingué par un geste ou une attitude de « Fair Play ».

Pour un développement harmonieux, nos jeunes enfants ont besoin de s'initier à différentes activités physiques et sportives. C'est pourquoi, en collaboration avec les clubs de la commune, le service des sports vous propose un pack de découvertes et d'initiations sportives.

Le principe

Une inscription donnant accès à deux activités différentes pendant 14 semaines (septembre à décembre 2022).

Un second cycle sera organisé à partir du mois de janvier 2023.

Activités proposées :

Aïkido, Athlétisme, Basket-ball, Danse, Escrime, Foot, Judo, Karaté, Krav Maga, Minifoot, Tennis de table, VTT et Yoga.

Objectifs :

- Faciliter le bon choix dans une pratique sportive régulière.
- Enrichir l'environnement moteur et psychomoteur des enfants.

Infos et inscriptions

www.sport.grez-doiceau.be

Guichets des sports :

010/45.64.68 – sports@grez-doiceau.be

Salon des Sports 2022

Vous êtes à la recherche d'une activité sportive pour vous, votre famille ?

Venez rencontrer les responsables des clubs et des associations sportives de Grez-Doiceau ; venez assister à des démonstrations et tester l'une ou l'autre activité !

Au Programme :

- Des arts martiaux, du fitness, des sports enfants, des sports de ballon, des sports de raquette, des activités sportives pour les aînés, des sports bien-être ...
- Des animations pour les enfants (mur d'escalade, château gonflable) et une petite restauration.

Quand ? Le dimanche 11 septembre de 13 h à 17 h 30

Où ? Hall omnisports de Grez-Doiceau
Chaussée de Wavre 99.

Bienvenue à l'Académie de Grez-Doiceau, l'école des artistes



Musique et Théâtre

Plusieurs cours de musique, collectifs et individuels, sont dispensés pour tous les âges à partir de 3 ans.

Les cours de théâtre sont accessibles à partir de 8 ans.



Cours de base

Chant, guitare, piano, trompette, accordéon chromatique, clarinette/saxophone, flûte à bec, flûte traversière/piccolo, harpe, orgue, percussions, violon/alto, violoncelle.

Cours complémentaires

Musique de chambre, ensemble de guitares, ensemble de flûtes, ensemble de clarinettes/saxophones, ensemble de violons, ensemble de

musique jazz, variétés et musique de films, ensemble de claviers, chant d'ensemble (enfants, ados, adultes), bouche à oreille, histoire de la musique, analyse et écriture.

| Infos pratiques

Inscriptions du 15 au 30 juin et à partir du 22 août !

Du lundi au vendredi de 16 h à 19 h et samedi de 10 h à 12 h.

Veuillez vous munir de votre carte d'identité.

Paiement uniquement par Bancontact.

Tarifs

- Gratuit pour les moins de 12 ans
- 82 euros pour les 12 – 17 ans
- 205 euros à partir de 18 ans (liste des exemptions disponible sur simple demande).

Horaires et infos complémentaires disponibles sur notre site : www-academie.grez-doiceau.be

| Contact

Tél. : 010/84.00.83 ou 010/86.07.09

Mail : academie@grez-doiceau.be

Chaussée de la Libération 30

Grez-Doiceau



Projet inter-académies Festival Musiq3 en Brabant Wallon



Le **jeudi 29 septembre à 20 h 30**, le 1^{er} Lauréat du Concours Reine Elisabeth 2022 rejoindra l'Orchestre à cordes du Festival Musiq3, constitué des meilleurs éléments issus du Conservatoire de Bruxelles sous la direction de Shirly Laub pour le **concert d'ouverture "Fou de musiques"**.

Ce concert sera précédé par « **Violoncelles en folie** », une collaboration entre cinq académies de musique du Brabant wallon : Grez-Doiceau, Braine-l'Alleud, Jodoigne, La Hulpe, Rixensart et Wavre.

Tous les élèves des classes de violoncelle participent, tous niveaux, tous âges.

Bien entendu, **Grez-Doiceau ne pouvait pas manquer l'occasion !**

Tous ces musiciens accompagneront ce grand soliste, que du bonheur !

Venez découvrir ces jeunes talents pour un concert d'ouverture plein de folies.

- **Où ?** La Sucrierie – Chemin de la Sucrierie 2 à Wavre

| Plus d'infos :

www.lesfestivalsdewallonie.be/event/fou-de-musiques

ÉCOLE COMMUNALE FERNAND VANBEVER

Nichée depuis toujours au cœur battant du beau village de Grez-Doiceau, notre école vise au bien-être de chacun des enfants qui nous sont confiés...

Dans notre **filière classique**, la solidarité n'est pas un vain mot. Si nous sommes bien entendu tous mobilisés afin d'accueillir des Ukrainiens cette année, cette solidarité entre tous nos élèves est véritablement au centre de nos préoccupations depuis des années.



Que chacun puisse s'épanouir au mieux, se sentir accepté par les autres, être encouragé dans ses apprentissages et évoluer à son rythme, telle est l'intime conviction partagée au quotidien par une équipe d'enseignants des plus motivés.

Outre l'acquisition des compétences de base, les enfants ont la chance de participer à de nombreuses activités : classes de dépaysement, journées Provélo, sécurité routière, festival du film sur le handicap, exposition "Plus jamais ça", "Maison de la science" à Liège, visite du Parlement wallon, Cap-Sciences, Child Focus, pièces de théâtre ...

Rien de bien nouveau depuis Montaigne, refusons de farcir l'élève d'un tas de connaissances stériles qui *alourdissent l'esprit sans le développer*, aujourd'hui comme jadis *mieux vaut une tête bien faite qu'une tête bien pleine*...

● L'école en immersion, quelle aventure !

Quand on fait l'école en immersion, il y a plein d'atouts. Pour en savoir plus, lisez l'article :



« Je ne regrette pas d'y être allée. J'ai commencé en 1^{re} primaire, mais maintenant on doit commencer dès la 3^e maternelle. La moitié des cours est en néerlandais et l'autre moitié des cours est en français.

Immersion, immersion, vous le dites comme vous voulez mais en immersion on peut en apprendre beaucoup plus. On a deux profs géniaux, deux locaux différents. Souvent, l'après-midi, on fait des bricolages et si on va dans le Brabant flamand, les Pays-Bas, et plein d'autres pays, on peut parler néerlandais, on sait beaucoup mieux comprendre et parler néerlandais.

C'est quand même un programme exigeant car on alterne français/néerlandais donc on a moins de temps pour voir la matière en profondeur.

Bref, l'immersion en néerlandais à l'école Fernand Vanbever c'est génial, donc inscrivez votre enfant ! ».

Inès Hausman, élève de P6C

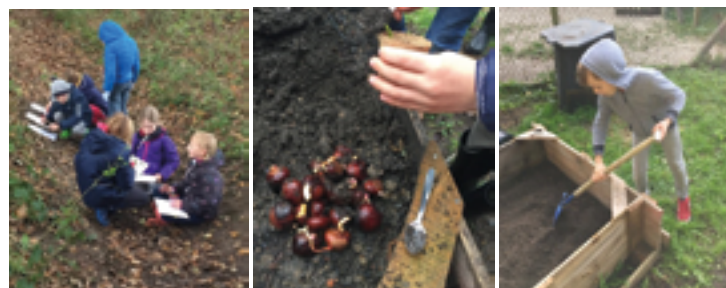
● École « Nature » (Pécrot – Nethen)

Nous pouvons déjà faire le bilan de ces trois années de fonctionnement de l'école « Nature » sur les sites de Nethen et Pécrot.

Les activités extérieures porteuses de sens ont stimulé la curiosité, la créativité, la collaboration, l'entraide et la confiance en soi des enfants.

Voici quelques exemples :

Création et entretien d'un potager et d'un poulailler (les nouvelles poulettes sont arrivées), semis et plantations divers, découverte des différents milieux de vie de notre belle région, confrontation et interaction avec le vivant (pêche à l'étang de Pécrot, activités dans la forêt de Meerdael...).



Tous ces projets concrets ont permis de générer des apprentissages dans un cadre de vie favorable et de pratiquer « **L'école du dehors** ». La collaboration entre les enfants d'âges différents fut fructueuse et enrichissante dans notre école familiale à taille humaine et tournée vers l'extérieur.

| Infos et inscriptions

www.ecole-communale-vanbever.be

| Adresses de nos différentes implantations

● Grez centre

Rue du Pont au Lin 22
Tél. : **010/84.83.60**

● Nethen

Rue Joseph Maisin 13
Tél. : **010/86.12.48**

● Pécrot

Rue Constant Wauters 12/3
Tél. : **010/84.18.62**

Direction : Ingrid Princen

ÉCOLE SAINT-JEAN-BAPTISTE À NETHEN

L'école Saint-Jean-Baptiste est une petite école située au cœur du village de Nethen, un vrai petit paradis !

Son côté familial, ses espaces verts, sa situation, son ouverture à chacun, son envie de faire progresser l'enfant à son rythme, en accompagnant ses besoins, sont des atouts majeurs.

Elle joue l'équilibre entre les moments d'apprentissages et différentes compétences à acquérir pour apprendre à vivre ensemble et se préparer à devenir un véritable acteur citoyen.

En offrant une palette pédagogique variée, elle est riche de projets engagés, au service de l'élève et en collaboration avec les familles.

Notre objectif ? En renforçant l'estime de soi, donner aux élèves le goût d'apprendre.

Notre école vous propose :

- un enseignement maternel et primaire de qualité, le "Tous dehors", de la 1^{re} maternelle à la 6^e primaire, avec une continuité soignée de cycle en cycle ;
- un projet d'école axé sur le bien-être et l'épanouissement de l'enfant afin qu'il soit dans des conditions optimales pour les apprentissages ;
- des classes d'environ 20 élèves, permettant un enseignement respectueux du rythme, des forces et des faiblesses de chacun ;
- des classes de dépaysement dès 5 ans ;
- une école ouverte sur la nature, la créativité, sur les langues, les arts et la culture ;
- des activités intergénérationnelles, des cours de natation...

Quelques services :

- garderie familiale de 7 h à 18 h ;
- transport scolaire possible à certaines conditions ;
- possibilité de repas chauds de qualité.

Nederlandstalig ? U bent ook welkom !

Er zijn al veel nederlandstalige vriendjes bij ons.

Inscriptions

Vous pouvez vous inscrire en prenant contact par mail ou par téléphone.

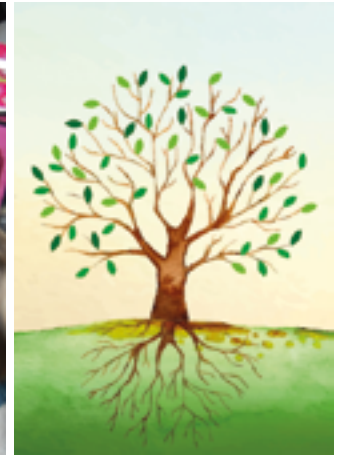
Rue du Couvent 10 - 1390 Nethen

Tél. : **010/86.64.56** ou **0479/58.69.99**

Mail : info@ecolenethen.be

www.ecolenethen.be

Direction : Lucie Cuyx





ÉCOLE SAINTE-ÉLISABETH À ARCHENNES

Sections maternelle et primaire

Notre école offre à ses élèves :

- un projet éducatif : notre école est un lieu d'éducation où l'on apprend aux enfants l'ouverture au monde, à la tolérance et au respect de chacun ;
- un projet pédagogique : une pédagogie où l'enfant est acteur de ses apprentissages en respectant le rythme de l'enfant et en organisant entre autres des activités d'ateliers autonomes (inspirés de la méthode Montessori et de pédagogies actives) de la classe de 1^{re} maternelle à la 6^e primaire pour que les apprentissages passent par la découverte et la manipulation ;
- les classes primaires sont équipées d'un projecteur et d'ordinateurs ;
- l'école dispose de tablettes utilisées au service des apprentissages ;
- des cours de néerlandais ;
- notre école dispose d'un petit jardin potager ;
- des classes de dépaysement à partir de la 2^e maternelle ;

- des activités culturelles, scientifiques et sportives : théâtre, concert, peinture, expériences, visite à la ferme, journée sportive ;
- une étude encadrée de 16 h à 17 h ;
- un accueil de 7 h 30 jusqu'à 18 h ;
- une garderie le mercredi jusqu'à 17 h 30 ;
- des ateliers extrascolaires (anglais, sport, dessin...) ;
- des repas chauds de qualité à midi ;
- un transport scolaire assuré par l'Administration communale.

Inscriptions

Vous pouvez vous inscrire en prenant contact par mail ou par téléphone. Le directeur vous proposera un rendez-vous à votre convenance pour visiter l'école et rencontrer l'équipe pédagogique et son accueillante extrascolaire.

Rue des Moulins 14 - 1390 Archennes

Tél. : **010/84.47.88** ou **0477/85.88.41**

Mail : ecole.ste.elisabeth@gmail.com

www.sainte-elisabeth.be

 : École Sainte Elisabeth Archennes

Direction : Bruno Vandercappel

ÉCOLE SAINT-JOSEPH- AUX-CHAMPS



Dans un cadre unique, notre école compte 10 classes :

4 classes maternelles et 6 primaires. Les classes primaires sont organisées en cycles et les classes maternelles en ateliers inter-âges : c'est un véritable **choix pédagogique**. Nous insistons beaucoup sur **l'implication de tous**, enfants, parents, enseignant-e-s, accueillant-e-s, direction pour que chacun-e, dans son rôle respectif, réalise le travail attendu dans la classe comme dans l'école. Parmi les **projets qui nous tiennent à cœur**, il y a : « **L'école dehors** ». Sorties régulières pour « Apprendre en bougeant et bouger pour apprendre ». Nous avons des **cours de néerlandais à partir de la 3^e maternelle**, psychomotricité, informatique, des classes de dépaysement (1 année sur 2).

Nous formons une équipe avec des **projets favorisant la formation et l'apprentissage**, l'éducation des enfants d'aujourd'hui **au regard des valeurs suivantes** :

- l'envie de bien faire son travail ;
- l'ouverture aux autres et à soi-même ;
- la volonté de communiquer avec les familles ;

- un suivi personnalisé des enfants ;
- l'éveil à une dimension spirituelle et religieuse ;
- le respect des règles et des valeurs ;
- la solidarité entre les acteurs de l'école.

Notre école met à votre disposition des services qui assurent un accueil de qualité : repas chauds et potage, accueil le matin et le soir, étude dirigée, sieste pour les petits (juste après le repas de midi), bibliothèque, transport scolaire.

Inscriptions

Pour **2022/2023**, pour toute inscription, veuillez prendre contact avant le 9 juillet ou à partir du 16 août.

Vous trouverez la procédure d'inscription sur le site de l'école : www.ecoleauxchamps.be

Rue Sainte du Chêne 20 - 1390 Grez-Doiceau

Tél. : **010/84.57.76**

Mail : ecoleauxchamps@gmail.com

Direction : Nathalie Robin jusqu'au 28 août 2022

Sylvain Tilman à partir du 29 août 2022

LA PETITE SOURCE



École fondamentale d'enseignement spécialisé (adapté) de type 8.

Nos implantations proposent :

Un encadrement des **enfants de type 8** ayant des troubles de l'apprentissage, tels que la dysphasie, la dyslexie, la dyscalculie, la dyspraxie, la dysorthographe, les troubles de l'attention, les troubles de la mémoire, les troubles de la concentration, etc.

- Une équipe pluridisciplinaire : logopèdes, kinésithérapeutes, neuropsychologue... ;
- Des classes d'environ 12 enfants favorisant la concentration et l'apprentissage ;
- L'utilisation de l'ordinateur individuel pour certains enfants à besoins spécifiques est une de nos forces ;
- Des aménagements pour chaque enfant selon le trouble d'apprentissage ;
- De nombreuses activités favorisant le développement et le bien-être de l'enfant : théâtre, classes de dépaysement, activités scientifiques et tournées vers l'environnement et le respect de notre terre, la collation saine ;
- Utilisation des nouvelles technologies.

Deux maîtres-mots : **autonomie** et **créativité** alliées au bien-être pour que l'enfant prenne au mieux **sa place dans la société**.

Nous accueillons des enfants de 6 à 13 ans ayant des troubles de l'apprentissage et organisons aussi des classes de langage pour les enfants qui présentent un trouble du langage. L'utilisation des méthodes adaptées pour l'apprentissage de la lecture y est pratiquée. Notre école réalise également des projets d'intégration dans le fondamental ordinaire.

L'expression du corps en jeu, les activités scientifiques, les ateliers de niveau dans différentes matières et compétences, les collations saines sont un fil rouge proposé chaque année.

N'hésitez pas à nous rencontrer !

| Inscriptions

Vous pouvez vous inscrire en prenant contact par mail ou par téléphone.

Avenue des sapins 27E - 1390 Biez

Tél. : **010/86.24.17**

Mail : **directionps@gmail.com**

www.lapetitesource.be

Direction : Mélanie Toussaint

Paul DULIEU

Président de l'ARC, Association Récréative et Culturelle d'Archennes



Comment te présentes-tu ?

« Je suis retraité, je vis comme un aristocrate avec du temps devant moi, sans plus de contrariétés liées au travail, à l'horaire des trains et des bureaux... », nous dit Paul devant sa fenêtre qui donne sur la vallée du Train. « Mon arrivée à Archennes a coïncidé avec le déménagement de l'UCL où j'étais bibliothécaire. En 1976,

nous avons transporté la bibliothèque des sciences économiques à Louvain-la-Neuve. Vincent Niset, apiculteur archennois, conduisait un énorme camion rouge qu'il appelait le *gros-cul*. L'été était caniculaire».

Un peu d'histoire...

L'ARC a été fondée en 1973 par des personnes qui, pour la plupart, ont quitté Leuven lors du déménagement de l'UCL et se sont installées à Archennes, tels Freddy Brouillard et Michel Capart. Ils ont été rejoints par André et Bénédicte Pardon, Denise Evrard, Marie-Hélène Kaisin... C'était du sang neuf, qui a bouleversé la sociologie d'un village, essentiellement ouvrier. Au début, c'est dans l'ancienne école d'Archennes, à la Hocaille, que l'ARC a ouvert ses ateliers de dessin et de danse.

Un deuxième événement marquant fut le regroupement des communes en 1977 : la commune d'Archennes a été rattachée à celle de Grez-Doiceau. Le bourgmestre Vanbever a vendu l'école de la Hocaille, qui comprenait les bureaux administratifs, et a attribué à l'ARC un local au Coulemont ad vitam...

Une auberge espagnole de la culture

L'objectif de l'ASBL a toujours été de fournir aux gens les moyens de s'exprimer. Nous offrons à celui qui a un projet, la possibilité de le réaliser : Emile Schaack a monté de nombreuses pièces de théâtre ; Paul Dulieu a écrit dans le Journal de l'ARC jusqu'en 2010 ; Freddy Brouillard a organisé des conférences sur des sujets divers : art, science, médecine, économie, littérature...

Certaines activités furent par la suite assumées par la Commune tels que les cours de piano, repris par l'Académie de musique. Les ateliers de l'ARC sont payants mais la cotisation se veut modeste. Dans les années 80, l'ASBL a été reconnue par la Communauté française comme Centre d'Expression et de Créativité, mais depuis 2000 les subsides ont diminué. Aujourd'hui, l'ARC poursuit ses activités de peinture et

de dessin grâce aux talents de Maria Brouillard et de Louise du Bois.

Une pépinière d'artistes

Les ateliers de l'ARC ont servi de banc d'essai à de nombreuses personnes qui, plus tard, ont fait profession de leurs talents : Pierre Berthet, musicien, interroge notre manière d'écouter ; Anne Brouillard, dessinatrice de livres pour enfants, vient de recevoir l'album *La Grande Forêt* traduit en chinois ; Jean-Luc Piraux, comédien, crée des seul-en-scène qui nous interrogent sur notre condition humaine ; Marc Lelangué chante le blues ; Rachel da Costa Cunha a fondé sa propre école de danse à Wavre ; Vincent Fortemps, graveur, nous montre les *griffures du temps* à Bellegarde...

Le circuit court de la culture

Il y a un vivier de talents locaux qu'il vaut la peine de faire connaître. Telle est la philosophie de l'ARC et tel fut encore une fois l'esprit de la soirée **Baudelaire chiffonnier des âmes** qui a eu lieu le 20 novembre 2021. Le projet de Paul Dulieu, l'année du 100^e anniversaire de la naissance du poète, était de mettre en scène un spectacle composé de lectures et de poèmes mis en musique. Un vrai travail collectif, en pleine pandémie, avec neuf participants aimant la littérature et jouant de la musique. À cause des contraintes liées au covid, certaines personnes qui avaient réservé se sont désistées. Aussi, ce spectacle sera-t-il repris le **samedi 25 juin 2022 au Coulemont, à 20h**. Le nombre de places étant limité, la réservation se fait à l'adresse mail : baudelaire25juin@gmail.com ; l'entrée est de 10 €, on paie sur place.

Si tu avais une baguette magique que changerais-tu à Grez-Doiceau ?

« On sait qu'il n'y a pas de baguette magique. Et si j'en avais une, il serait bien outrecuidant de l'utiliser pour changer quelque chose dans un sens qui ne plairait pas aux autres. Sans doute, nous recherchons tous le bonheur. Et même Baudelaire demandait : « *Quand partons-nous pour le bonheur ?* ». Mais qu'est-ce que le bonheur ? Pour les uns c'est voyager, pour d'autres c'est cultiver son jardin. L'argent ? La créativité ? L'engagement politique ? L'insouciance ? Il faut toujours composer avec la réalité, mais qu'au moins le bonheur de l'un ne nuise pas à celui de l'autre, sinon c'est la guerre... et si le bonheur consistait à réaliser le bonheur de quelqu'un d'autre ? Alors là, ce serait de la magie ! »

Christine Henrard et Benoît Walckiers



Concert de la Fanfare de Nethen et de l'Académie de Musique

- **Quand ?** Mercredi 29 juin à 19 h30
- **Où ?** Église Saint-Jean-Baptiste
Rue de Weert-St-Georges

Infos et réservations
fanfarenethen@gmail.com - 0472/60.69.77

RALLYE ANCÊTRES

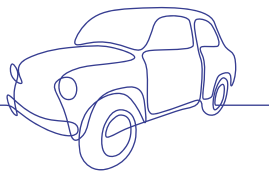
Rejoignez-nous le **dimanche 19 juin** dès 8h30 pour un « Rallye ancêtres » autour de Grez-Doiceau.



Frais de participation :
45 €/personne - 30 € pour les - de 12 ans.

Le bénéfice sera entièrement reversé à l'association « Relais pour la vie » en faveur de la lutte contre le cancer.

Infos et inscription
Brigitte.Vermer@gmail.com
010/60.18.30 - 0473/53.80.69



Les apéros gréziens sont de retour !

L'Association des Commerçants de Grez-Doiceau (ACGD) s'associe à la Commune pour vous proposer deux rendez-vous incontournables cet été !

- **Pique-nique familial**
Dimanche 3 juillet de 10 h à 18 h au terrain de football à Pécrôt
- **Apéro musical**
Vendredi 9 septembre de 16 h à minuit autour de l'église de Grez centre

Vous aurez l'occasion de rencontrer les acteurs locaux tout en partageant un moment convivial !

Soyez au rendez-vous !

Infos
1390asbl@gmail.com
Matthieu Servais : 0476/35 05 48



LE GREEN CORNER FESTIVAL, un éco-festival intergénérationnel à Grez-Doiceau

Le Green Corner est de retour cet été pour une cinquième édition ! Ce festival a pour but de promouvoir le local et le bio dans un espace propice à l'échange entre les générations, les disciplines et les savoir-faire tout en proposant de la musique et des activités variées qui mettent l'accent sur l'écologie et la durabilité et, ce dans une ambiance familiale.



Tout au long de la journée, vous partirez à la rencontre de producteurs et artisans locaux, d'artistes belges émergents et confirmés.

Pour cette édition, les organisateurs vous ont concocté une programmation musicale éclectique sur deux scènes : pop, électro, reggae, rock, chanson française. Il y en aura pour tous les goûts !

Pour plus d'infos, suivez-les sur les réseaux sociaux : @greencornerfestival.

Informations pratiques

Quand ? Le samedi 25 juin de 14 h à 2 h
Où ? Rue de Pécrôt, 1390 Grez-Doiceau (Nethen)
Tarifs : 10 euros en ligne / 15 euros sur place
Gratuit pour les enfants (12 ans et moins).
my.weezevent.com/green-corner-festival-2022

GRANDE COLLECTE de SANG

Le 6 août 2022
de 10h à 17h

Où?

École Saint-Joseph-aux-Champs
rue de la Sainte du Chêne 20-Grez-Doiceau



Plus que jamais nous avons BESOIN de VOUS !

Infos: 010/84.83.21 - www.grez-doiceau.be



Du côté de l'Office du Tourisme ...

Après le week-end festif de la Saint-Georges, l'Office du Tourisme vous propose une nouvelle activité dans les rues de Grez-Doiceau.

Depuis début mai, une chasse  existe chez nous !

Vous avez envie de vous promener tout en répondant à des questions d'observation ? Vous souhaitez en connaître plus sur l'histoire du village ? Téléchargez l'application **TOTEMUS** et rendez-vous devant l'Office du Tourisme pour débiter le jeu !

Cet été, nous restons ouverts le **mercredi de 12 h à 17 h** et le **vendredi de 14 h à 19 h**.

N'hésitez pas à nous rendre visite !

Contact : tourisme@grez-doiceau.be - tourisme.grez-doiceau.be



● 11 juin au 10 juillet

Si « 3 Petits Cochons » m'était conté

Au Petit Théâtre de Verdure
Rue de Hamme-Mille 135
à Nethen
Tous les samedis et dimanches
à 15 h
| Réservations : **0475/70.26.44**
lptv.nethen@gmail.com

● 19 juin

Rallye Ancêtres

Départ rue des Moulins 10
à Archennes
| brigitte.vermer@gmail.com
0473/53.80.69

● 21 juin

Découverte des traces animales

Balade guidée
par Christiane Vanbelle
Rdv place de l'église St-Martin
à Biez à 10 h
| crivanbelle@hotmail.com

● 23 juin

Atelier Conso Malin

Les crédits et les pièges
CPAS d'Incourt de 13 h à 16 h
| **081/62.27.25**
veronique.marcoen@cpas-chastre.be

● 24 juin

Fête de la Musique

Place Ernest Dubois à partir de
19 h 30
| www.grez-doiceau.be

● 25 juin

Repair Café

Rue du Beau Site 32, Biez de 14 h
à 17 h 30
Daniel Rouffart-Stroobants
| **0473/41.09.09**
repaircafegrezdoiceau@gmail.com

Brocante de Cocrou

de 9 h à 16 h
Hervé de Schaetzen
| **0476/70.97.90**

Green Corner Festival

Rue de Pérot à Nethen
de 14 h à 2 h du matin
| my.weezevent.com/green-corner-festival-2022

Baudelaire, Chiffonnier des Âmes

Lectures et poèmes mis en
musique
Coullemont, rue des Moulins 10
à Archennes à 20 h
Réservation indispensable
| baudelaire25juin@gmail.com

● 26 juin

Fête paroissiale à Doiceau

à partir de 11 h 30
| **0478/61.86.43**
tc001977@scarlet.be

● 29 juin

Concert Fanfare de Nethen et Académie de Musique

Église St-Jean-Baptiste à Nethen
à 19 h 30
| fanfarenethen@gmail.com
0472/60.69.77

● 3 juillet

Apéros Gréziens

Pique-nique familial
Terrain de football à Pérot
de 10 h à 18 h
| 1390asbl@gmail.com
0476/35.05.48

● 16 juillet

Opération Balsamine

Réserve source de la Marbaise
Rdv rue de Florival 93 à Pérot
à 9 h
| www.lesamisduparcdeladyle.be
amisduparcdeladyle@gmail.com

● 6 août

Grande collecte de sang

École St-Joseph-aux-Champs
Rue de la Sainte du Chêne 20
de 10 h à 17 h
| **010/84.83.21**

Écochantier

Réserve source de la Marbaise
Rdv rue de Florival 93 à Pérot à 9h
| www.lesamisduparcdeladyle.be
amisduparcdeladyle@gmail.com

● 19 au 21 août

Place aux artistes

Place Ernest Dubois
| www.grez-doiceau.be

● 20 août au 11 septembre

Si « 3 Petits Cochons » m'était conté

Au Petit Théâtre de Verdure
Rue de Hamme-Mille 135
à Nethen
Tous les samedis et dimanches
à 15 h
| Réservations : **0475/70.26.44**
lptv.nethen@gmail.com



À FÊTE DE LA MUSIQUE

24 JUIN 2022 • PLACE ERNEST DUBOIS
WWW.GREZ-DOICEAU.BE

FANFARE DE NETHEN-WEZ 19H30

CARABISTOUILLE 20H00

THE BELGIANS 21H45

FEU D'ARTIFICE 23H15

DJ LILO - NOSTALGIE SOULPARTY 23H30



Le Brabant wallon

